

**Отчет о результатах самообследования
муниципального бюджетного дошкольного образовательного учреждения
«Центр развития ребенка – Карагайский детский сад №5»
за 2013-2014 учебный год**

I Аналитическая часть

Целями проведения самообследования ДОУ являются обеспечение доступности и открытости информации о деятельности ДОУ. В процессе самообследования были проведены:

- оценка образовательной деятельности,
- системы управления ДОУ,
- содержания и качества подготовки воспитанников,
- организация воспитательно-образовательного процесса,
- анализ движения воспитанников,
- качества кадрового, учебно-методического обеспечения,
- материально-технической базы,
- функционирования внутренней системы оценки качества образования,
- анализ показателей деятельности ДОУ.

МБДОУ ЦРР «Карагайский детский сад № 5» введено в эксплуатацию в сентябре 1992 года. Учреждение расположено в сельской местности, вдалеке от магистральных дорог и предприятий, в непосредственной близости от объектов природы – леса, лугов, реки.

МБДОУ осуществляет свою деятельность в соответствии с:

- Законом РФ «Об образовании» от 29.12.2012г, № 273-ФЗ,
- ФГОС ДО,
- Порядком организации и осуществления образовательной деятельности по основным общеобразовательным программам - образовательным программам дошкольного образования, утвержденным приказом Министерства образования и науки РФ от 30.08.2013г. № 1014,
- Санитарно-эпидемиологическими правилами и нормативами СанПиН 2.4.1.3049-13,
- Уставом МБДОУ,
- Типовым положением о дошкольном образовательном учреждении, утвержденным приказом Министерства образования и науки РФ от 27.10.2011г. № 2562,
- Федеральным законом «Об основных гарантиях прав ребёнка Российской Федерации»,
- Конвенцией ООН о правах ребёнка.

Детский сад посещает 164 воспитанника в возрасте от 2 до 7 лет. Количество групп - 6. Из них 1 группа с круглосуточным пребыванием детей:

<i>1-я мл.гр.</i>	<i>2-я мл.гр.</i>	<i>Ср.гр.</i>	<i>Ст.гр.</i>	<i>Подг.гр.</i>	<i>Кругл.гр.</i>
25	30	28	28	26	30

Режим работы детского сада:

- 5-дневная рабочая неделя с выходными днями (суббота, воскресенье).
- Группа с 10,5 часовым пребыванием детей работает с 08.00 до 18.30.
- Группа с 24 часовым пребыванием детей работает с 08.00 понедельника до 18.30 пятницы

II. Результаты анализа показателей деятельности

Система управления организации

Управление МБДОУ осуществляется в соответствии с Уставом ОУ и законодательством РФ, строится на принципах единоначалия и самоуправления. В детском саду реализуется возможность участия в управлении учреждением всех участников образовательного процесса. В соответствии с Уставом общественная структура управления МБДОУ представлена Общим собранием работников, Педагогическим советом.

Общее собрание работников вправе принимать решения, если в его работе участвует более половины работников, для которых Учреждение является основным местом работы. В периоды между Общими собраниями интересы трудового коллектива представляет Профсоюзный комитет.

Педагогический совет осуществляет руководство образовательной деятельностью.

Отношения между МБДОУ и управлением образования администрации Карагайского муниципального района определяются действующим законодательством РФ, нормативно-правовыми документами органов государственной власти, местного самоуправления и Уставом.

Отношения МБДОУ с родителями (законными представителями) воспитанников регулируются в порядке, установленном Законом РФ «Об образовании» и Уставом.

Вывод: МБДОУ зарегистрировано и функционирует в соответствии с нормативными документами в сфере образования Российской Федерации. Структура и механизм управления дошкольным учреждением определяет его стабильное функционирование

Образовательная деятельность

- Содержание образовательной деятельности

В ДОУ реализуются современные образовательные программы, используются информационные технологии, создана комплексная система планирования образовательной деятельности с учетом направленности реализуемой образовательной программы, возрастных особенностей воспитанников, которая позволяет поддерживать качество подготовки воспитанников к школе на достаточно высоком уровне.

Содержание программы соответствует основным положениям возрастной психологии и дошкольной педагогики; выстроено с учетом принципа интеграции образовательных областей в соответствии с возрастными возможностями и особенностями воспитанников, спецификой и возможностями образовательных областей.

Программа основана на комплексно-тематическом принципе построения образовательного процесса; предусматривает решение программных образовательных задач в совместной деятельности взрослого и детей и самостоятельной деятельности детей не только в рамках непосредственно образовательной деятельности, но и при проведении режимных моментов в соответствии со спецификой дошкольного образования.

Программа составлена в соответствии с образовательными областями: «Физическое развитие», «Социально-коммуникативное развитие», «Познавательное развитие», «Художественно-эстетическое развитие», «Речевое развитие». Реализация каждого направления предполагает решение специфических задач во всех видах детской деятельности, имеющих место в режиме дня дошкольного учреждения: режимные моменты, игровая деятельность; специально организованные традиционные и интегрированные занятия; индивидуальная и подгрупповая работа; самостоятельная деятельность; опыты и экспериментирование.

Базовая программа «ИСТОКИ» под редакцией Л.А.Парамоновой.

С целью осуществления приоритетного направления социально-личностного развития воспитанников используется программа «Социальное развитие детей дошкольного возраста» Л.В.Коломийченко

Дополнительно используются:

- программа Каплуновой и Новоскольцевой «Ладушки» - музыкальное воспитание,
- программа Рыжовой «Наш дом природа» - экологическое образование,
- программа логопеда, работающего с детьми, имеющими нарушение речи: «Подготовка детей к школе с фонетико-фонематическим недоразвитием речи» Г.А.Каше.

Подбор данных программ соответствует обязательному минимуму содержания общего образования, утвержденного приказами Министерства образования Российской Федерации от 19.05.1998 года № 1236 и от 30.06.1999 года № 56.

Дополнительное образование воспитанников не велось.

Отношения с социальными учреждениями: МБДОУ поддерживает прочные отношения с социальными учреждениями:

- детская поликлиника
- дом детского творчества
- детская библиотека
- центр досуга

- кинотеатр
- краеведческий музей
- ПМПК

МБДОУ осуществляет сотрудничество с КСШ №№1 и 2. Права и обязанности регулируются договором. Совместно со школой был разработан план мероприятий, предусматривающий тесный контакт воспитателей и учителей начальной школы, воспитанников дошкольного учреждения и учеников первого класса:

- отслеживалась адаптация выпускников детского сада;
- проводилась диагностика готовности детей к школе;
- экскурсии различной направленности.

В Доме детского творчества и в музее наши дети знакомятся с различными выставками и сами принимают активное участие в выставках и конкурсах. Наши воспитанники посещают библиотеку, сотрудники которой организуют для детей различные праздники, игры, беседы, развлечения.

Центр досуга и кинотеатр приглашает детей на спектакли, цирковые представления, концерты и фестивали.

Детский сад сотрудничает с детской поликлиникой. Такое взаимодействие помогает выявить и предупредить различные заболевания, оказать своевременную помощь детям.

«ПМПК» проводится своевременное обследование детей с отклонениями в развитии по направлению ПМПК ДОУ.

Организация образовательного процесса

Учебный план составлен в соответствии с современными дидактическими, санитарными и методическими требованиями, содержание выстроено в соответствии с ФГОС. При составлении плана учтены предельно допустимые нормы учебной нагрузки.

Организованная в ДОУ предметно-развивающая среда инициирует познавательную и творческую активность детей, предоставляет ребенку свободу выбора форм активности, обеспечивает содержание разных форм детской деятельности, безопасна и комфорта, соответствует интересам, потребностям и возможностям каждого ребенка, обеспечивает гармоничное отношение ребенка с окружающим миром.

Взаимодействие с родителями

Коллектив МБДОУ выстраивает взаимодействие на принципе сотрудничества. При этом решаются приоритетные задачи:

- повышение педагогической культуры родителей;
- приобщение родителей к участию в жизни детского сада;
- изучение семьи и установление контактов с ее членами для согласования воспитательных воздействий на ребенка.

Для решения этих задач используются различные формы работы:

- групповые родительские собрания, консультации, пятиминутки;
- проведение совместных досуговых, развлекательно-познавательных мероприятий для детей и родителей;
- анкетирование, интервьюирование и собеседование;
- наглядная информация (информационные странички, буклеты, памятки);
- показ совместной деятельности для родителей;
- выставки совместных работ;
- проектная деятельность;
- конкурсы, акции, фестивали и т.д.

Работает консультативная служба специалистов: учителя-логопеда, инструктора по физкультуре, музыкального руководителя, психолога, медсестры. Образовательная деятельность осуществляется в процессе организации различных видов детской деятельности: образовательной деятельности, осуществляемой в ходе режимных моментов, самостоятельной деятельности, взаимодействия с семьями детей. Основной формой работы с детьми дошкольного возраста и

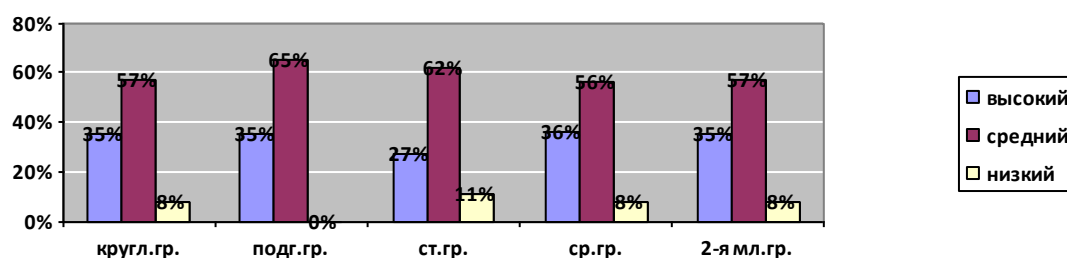
ведущим видом деятельности для них является игра. Образовательный процесс реализуется в адекватных дошкольному возрасту формах работы с детьми.

Коллектив с 2012 года работает в статусе экспериментальной педагогической площадки по теме «Формирование модели взаимодействия с семьями воспитанников в условиях реализации ФГТ (ФГОС ДО) под руководством старшего преподавателя ПГПУ М.М.Болотовой.

Качество подготовки обучающихся

На основании Федерального государственного образовательного стандарта дошкольного образования, утвержденного Приказом Министерства образования и науки Российской Федерации от 17.10.2013 № 1155, в целях оценки эффективности педагогических действий и лежащей в основе их дальнейшего планирования проводилась оценка индивидуального развития детей.

Результаты педагогического анализа показывают преобладание детей с высоким и средним уровнями развития, что говорит об эффективности педагогического процесса в МБДОУ.



Результатом осуществления воспитательно-образовательного процесса явилась качественная подготовка детей к обучению в школе. Готовность дошкольника к обучению в школе характеризует достигнутый уровень психологического развития накануне поступления в школу.

Хорошие результаты достигнуты благодаря использованию в работе методов, способствующих развитию самостоятельности, познавательных интересов детей, созданию проблемно-поисковых ситуаций и обогащению предметно-развивающей среды.

Основная общеобразовательная программа дошкольного образования ДОУ реализуется в полном объеме.

Качество кадрового обеспечения

Работа с кадрами была направлена на повышение профессионализма, творческого потенциала педагогической культуры педагогов, оказание методической помощи педагогам. Составлен план прохождения аттестации, повышения квалификации педагогов.

Дошкольное образовательное учреждение укомплектовано кадрами полностью. Педагоги детского сада постоянно повышают свой профессиональный уровень, посещают методические объединения, знакомятся с опытом работы своих коллег и других дошкольных учреждений, приобретают и изучают новинки периодической и методической литературы. Все это в комплексе дает хороший результат в организации педагогической деятельности и улучшении качества образования и воспитания дошкольников.

Материально-техническая база

В дошкольном учреждении создана материально-техническая база для жизнеобеспечения и развития детей, ведется систематически работа по созданию предметно-развивающей среды. Здание детского сада светлое, имеется центральное отопление, вода, канализация, сантехническое оборудование в удовлетворительном состоянии. Во всех группах спальные комнаты отделены друг от друга.

В детском саду имеются: групповые помещения, кабинет заведующего, методический кабинет, кабинет учителя – логопеда и педагога-психолога, музыкальный с физкультурным зал, пищеблок, прачечная, медицинский кабинет.

Все кабинеты оформлены. При создании предметно-развивающей среды воспитатели учитывают возрастные, индивидуальные особенности детей своей группы. Группы постепенно

пополняются современным игровым оборудованием, современными информационными стендами. Предметная среда всех помещений оптимально насыщена, выдержана мера «необходимого и достаточного» для каждого вида деятельности, представляет собой «поисковое поле» для ребенка, стимулирующее процесс его развития и саморазвития, социализации и коррекции. В ДОУ не только уютно, красиво, удобно и комфортно детям, созданная развивающая среда открывает нашим воспитанникам весь спектр возможностей, направляет усилия детей на эффективное использование отдельных ее элементов.

Детский сад оснащен 4 персональными компьютерами и 3 ноутбуками, в каждой группе имеется магнитофон.

В детском саду имеется фото- и видеокамеры, которые используются для съемки занятий, мероприятий, утренников. Отснятые материалы эпизодически используются в воспитательной работе.

Обеспечение условий безопасности выполняется локальными нормативно-правовыми документами: приказами, инструкциями, положениями.

В соответствии с требованиями действующего законодательства по охране труда с сотрудниками систематически проводятся разного вида инструктажи: вводный (при поступлении на работу), первичный (с вновь поступившими), повторный, что позволяет персоналу владеть знаниями по охране труда и технике безопасности, правилами пожарной безопасности, действиям в чрезвычайных ситуациях.

С воспитанниками детского сада проводятся беседы по ОБЖ, игры по охране здоровья и безопасности, направленные на воспитание у детей сознательного отношения к своему здоровью и жизни.

Медицинский блок включает в себя медицинский кабинет, который оснащен необходимым медицинским инструментарием, набором медикаментов. Медицинской сестрой ДОУ ведется учет и анализ общей заболеваемости воспитанников, анализ простудных заболеваний.

МБДОУ курирует врач-педиатр детской поликлиники, которая осуществляет лечебно-профилактическую помощь детям, даёт рекомендации родителям по укреплению здоровья детей и предупреждению вирусных, инфекционных заболеваний, проводит совместную работу с педагогическим коллективом по реабилитации детей в условиях детского сада

Показатели деятельности ДОУ

№ п/п	Показатели	Единица измерения
1.	Образовательная деятельность	
1.1	Общая численность воспитанников, осваивающих образовательную программу дошкольного образования, в том числе	164
1.1.1	В режиме полного дня (8-12 часов)	135
1.1.2	В режиме кратковременного пребывания (3-5 часов)	-
1.1.3	В группе с круглосуточным пребыванием	29
1.1.4	В форме семейного образования с психолого-педагогическим сопровождением на базе дошкольной образовательной организации	-
1.2	Общая численность воспитанников в возрасте до 3 лет	25
1.3	Общая численность воспитанников в возрасте от 3 до 8 лет	139
1.4	Численность/удельный вес численности воспитанников в общей численности воспитанников, получающих услуги присмотра и ухода:	-
1.4.1	В режиме полного дня (8-12 часов)	-
1.4.2	В режиме продлённого дня (12ч)	-
1.4.3	В режиме круглосуточного пребывания	-
1.5	Численность/удельный вес численности воспитанников с ограниченными возможностями здоровья в общей численности воспитанников, получающих услуги: (ТНР)	-
1.5.1	По коррекции недостатков в физическом и (или) психическом развитии	-
1.5.2	По освоению образовательной программы дошкольного образования	-
1.5.3	По присмотру и уходу	-

1.6	Средний показатель пропущенных дней при посещении дошкольной образовательной организации по болезни на одного воспитанника	0,3
1.7	Общая численность педагогических работников, в том числе:	16
1.7.1	Численность/удельный вес численности педагогических работников, имеющих высшее образование	10/63%
1.7.2	Численность/удельный вес численности педагогических работников, имеющих высшее образование педагогической направленности (профиля)	10/63%
1.7.3	Численность/удельный вес численности педагогических работников, имеющих среднее профессиональное образование	6/37%
1.7.4	Численность/удельный вес численности педагогических работников, имеющих среднее профессиональное образование педагогической направленности (профиля)	6/37%
1.8	Численность/удельный вес численности педагогических работников, которым по результатам аттестации присвоена квалификационная категория, в общей численности педагогических работников, в том числе:	81%
1.8.1	Высшая	3/19%
1.8.2.	Первая	3/19%
1.9	Численность/удельный вес численности педагогических работников в общей численности педагогических работников, педагогический стаж работы которых составляет:	
1.9.1	До 5 лет	1/6%
1.9.2	Свыше 30 лет	3/19%
1.10	Численность/удельный вес численности педагогических работников в общей численности педагогических работников в возрасте до 30 лет	1/6%
1.11	Численность/удельный вес численности педагогических работников в общей численности педагогических работников в возрасте от 55 лет	2/12%
1.12	Численность/удельный вес численности педагогических и административно-хозяйственных работников, прошедших за последние 5 лет повышение квалификации/профильную переподготовку по профилю педагогической деятельности или иной осуществляемой в образовательной организации деятельности, в общей численности педагогических и административно-хозяйственных работников	15/94%
1.13	Численность/удельный вес численности педагогических и административно-хозяйственных работников, прошедших повышение квалификации по применению в образовательном процессе федеральных государственных образовательных стандартов в общей численности педагогических и административно-хозяйственных работников	5/31%
1.14	Соотношение «педагогический работник/воспитанник» в дошкольной образовательной организации	16/164
1.15	Наличие в образовательной организации следующих педагогических работников:	
1.15.1	Музыкального руководителя	Да
1.15.2	Инструктора по физической культуре	Да
1.15.3	Учителя-логопеда	Да
1.15.4	Логопеда	Нет
1.15.5	Учителя-дефектолога	Нет
1.15.6	Педагога-психолога	Да
2.	Инфраструктура	
2.1	Общая площадь помещений, в которых осуществляется образовательная деятельность, в расчёте на одного воспитанника	2,2 м ²
2.2	Наличие физкультурного зала	Нет
2.3	Наличие музыкального зала	Да
2.4	Наличие прогулочных площадок, обеспечивающих физическую активность и разнообразную игровую деятельность воспитанников на прогулке	Да